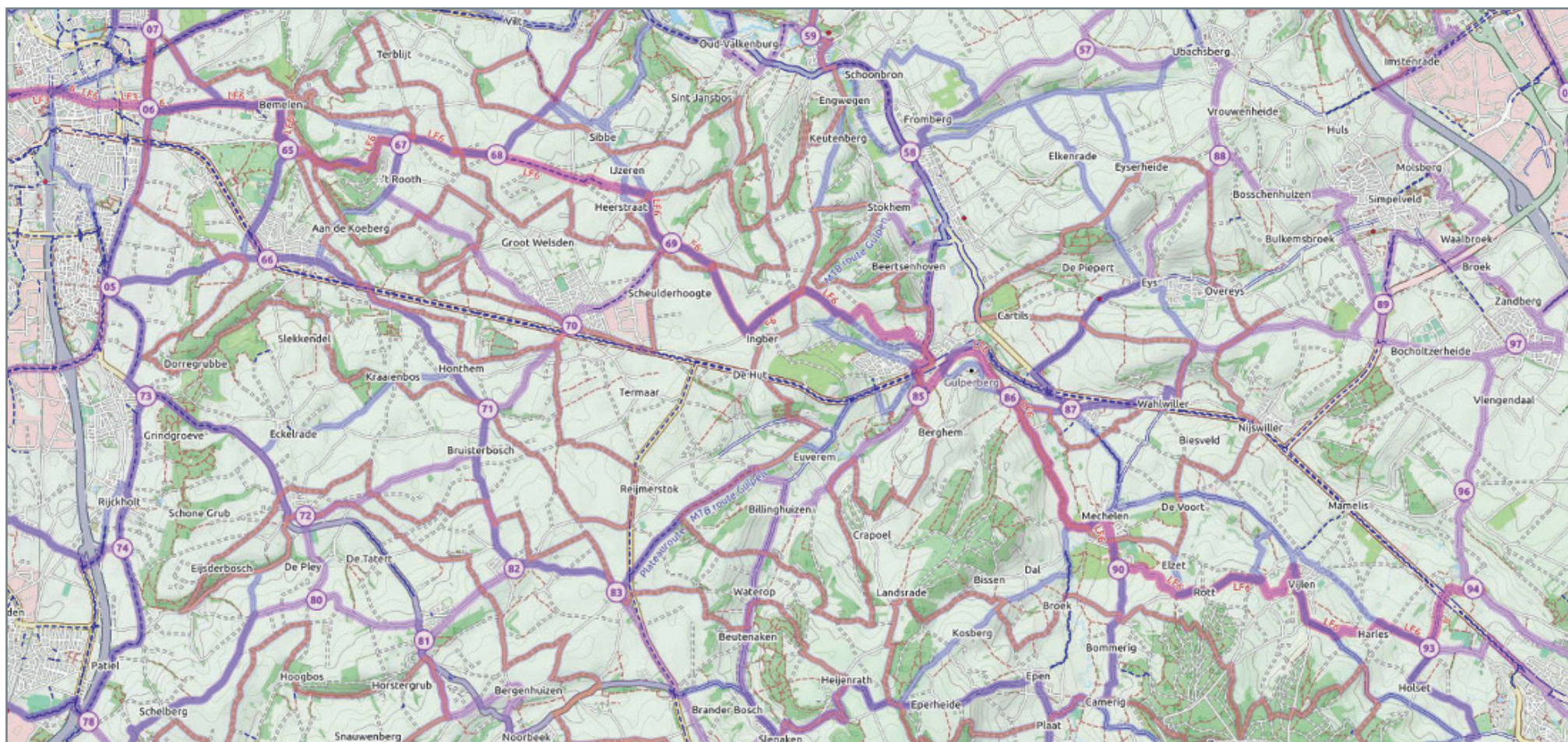


# Fietsknooppunten-Netwerk Zuid-Limburg

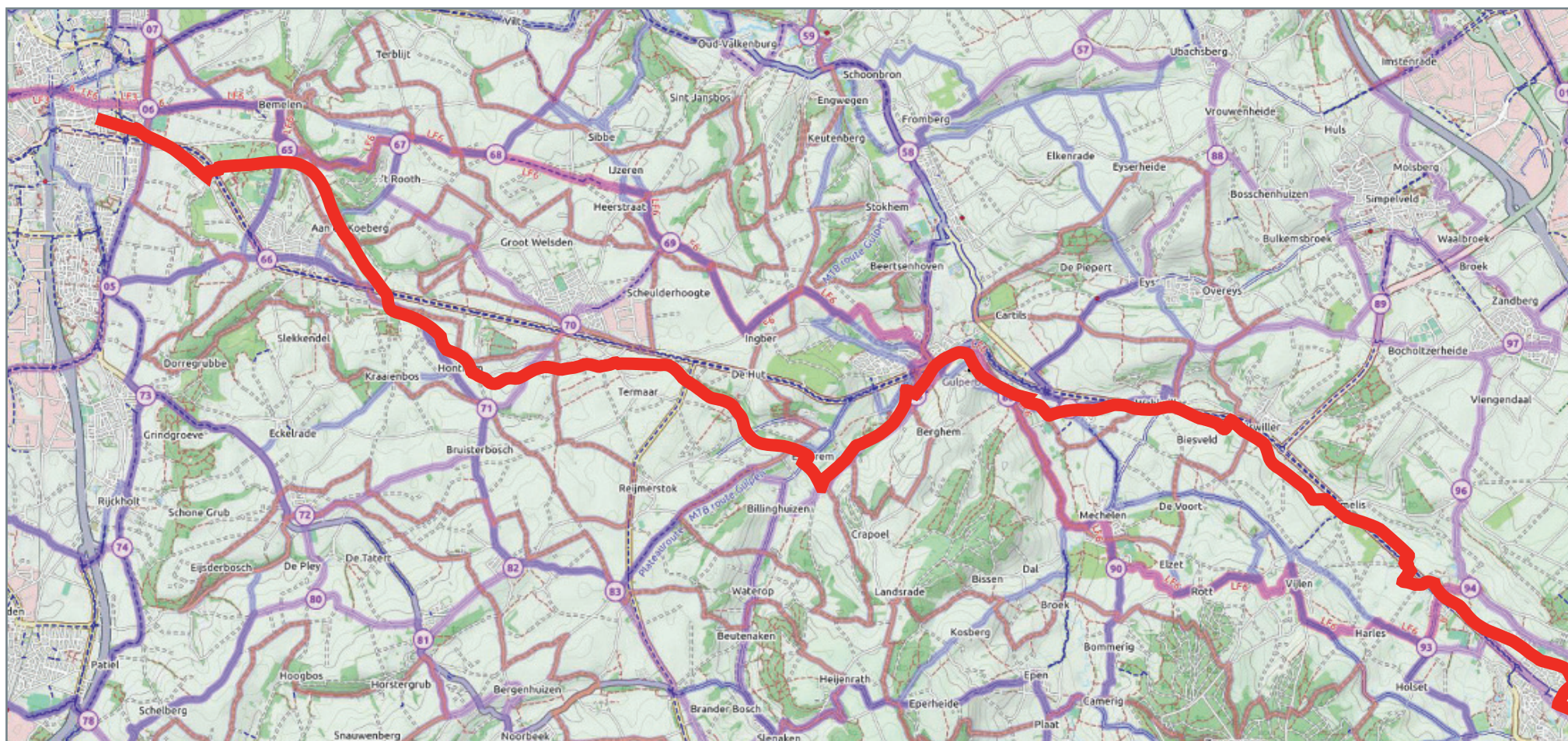
Door het Heuvelland gaat een dicht netwerk van fietsroutes.





# Fietsknooppunten-Netwerk Zuid-Limburg

## Is hier een extra fietsroute noodzakelijk?





# Bestaande fietsroutes van Maastricht naar Aken

De stadsregio Aken adviseert:

## Een 5 sterren fietsroute



Von der Kaiserstadt nach Maastricht

Quelle: StädteRegion Aachen

★★★★★ Ein 5 Sterne Radweg

**Ein 5 Sterne Radweg**

87a Historische Altstadt Maastricht  
Zijk: Gemeente Maastricht

Die Tour Details Wegbeschreibung Anreise Literatur

Die Tour führt durch das Heuvelland und verbindet die historische Altstadt der Kaiserstadt Aachen mit Maastricht, eine der ältesten Städte der Niederlande, das mit seinen engen Gassen und lebhaften Plätzen eine ganz besondere Atmosphäre versprüht. Aber auch außerhalb der historischen Zentren gibt es im Heuvelland viel zu entdecken, von zahlreichen kleinen schönen Städten über abwechslungsreiche Landschaften bis hin zu idyllischen Flusslandschaften.

Die Tour führt durch eine der schönsten Landschaften der Niederlande – das sogenannte Heuvelland – was übersetzt auch Hügelland bedeutet. Der Name ist zurückzuführen auf die Tatsache, dass es an die Ausläufer der Eifel/Ardenennen grenzt, wodurch die Region ihren für die Niederlande gänzlich untypischen Charakter erhält: weite und sanfte Hügel Landschaften – im Kontrast zu den sonst durch und durch flachen Niederlanden! Das Landschaftsbild entlang der Strecke ist geprägt von nostalgischen kleinen Dörfern und Städten inmitten von saftig-grünes Weidellächen und farbenprächtigen Hochstammobstgärten. Die Bäche Geul und Gulp, die vor Jahrhunderten die Landschaft geformt haben, begleiten in Teilen die Route und plätschern heute ruhig dahin. Ebenfalls charakteristisch für die Region sind die zahlreichen Häuser aus Mergel. Das weiche 70 bis 80 Millionen Jahre alte Sandgestein ist ein wichtiger Bestandteil für Zement, tritt in Zuid-Limburg direkt an die Oberfläche und wurde häufig auch zum Häuserbau genutzt, so dass man entlang der Strecke immer wieder auf Häuser aus Mergelstein trifft.

Schwierigkeit	Initial
Strecke	38,2 km
Dauer	3:30 Std.
Aufstieg	368 m
Abstieg	199 m

# Bestaande fietsroutes van Maastricht naar Aken

De Fietsersbond adviseert: **Makkelijk doorfietsen**

https://routeplanner.fietsersbond.nl/#route/locations=661475,n11476133/routetype=704/preferences=63

De fietsrouteplanner wordt mede mogelijk gemaakt door de Fietsersbond. [Help ons & win een fiets](#)

help login fietsersbond sberan cars mobiel

Plan route type: Plan route type

Fietsroute van Markt in Maastricht (Limburg) naar Alta Vaalserstrasse in Vaalserkwartier Duitsland (Duitsland)

prim GPS bewaar deel

Lengte: 28.04 km  
Duur: 1 uur en 38 minuten  
CO<sub>2</sub> besparing: 4206 gram  
Energieverbruik: 600 Kcal

Snelheid km/uur: 18

Routetype: **Makkelijk doorfietsen**

Start bij Markt in Maastricht (Limburg) en ga noord

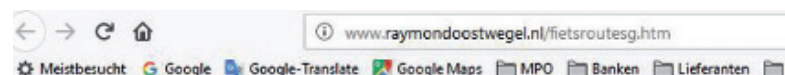
1. Ga na 35 meter bij de zijstraat schuin rechts, naam blijft Markt
2. Ga na 105 meter bij de Y-splijting schuin links naar Gubbelsmaat
3. Ga na 174 meter op de kruising rechtdoor, neem noord Wilhelmsbrug
4. Ga na 305 meter bij de zijstraat rechtdoor, neem noord Franciscus Romeinsweg
5. Ga na 42 meter bij het einde rechtdoor, neem noord Wilhelmsbrug
6. Ga na 209 meter bij de zijstraat schuin rechts, naam blijft Wilhelmsbrug
7. Ga na 409 meter bij het knooppunt innoaf naar Akenstraat

**Makkelijk doorfietsen**



# Bestehende Radwege von Maastricht nach Aachen

Aanbeveling van Raymond Oostwegel: **13 routes voor "Vlak Fietsen"**  
in het Heuvelland



"Vlak Fietsen in het Heuvelland",  
het lijkt een contradictie in terminis en dat is het ook wel een beetje. Helemaal vlak fietsen is in Zuid-Limburg en omgeving vrijwel nergens mogelijk, althans niet over een wat langere afstand. Je moet altijd wel ergens een "vals plat" op (of af) en hier en daar een kort klimmetje nemen (dat je desnoods ook te voet kunt opgaan). Maar als je goed zoekt, kun je ook wel grotendeels vlakke routes ontwerpen. Dat gebeurt o.a. in het kader van het provinciale project "Vlak Fietsen in Zuid-Limburg" waaraan ik ook meewerk.  
Omdat Zuid-Limburg geen heuvels heeft maar dalen is in die dalen vlak fietsen goed mogelijk. Mits je maar niet uit het dal omhoog hoeft om het plateau van Zuid-Limburg te bereiken.



## Over de Oude Trambaan ...

### [Route 55 : Over de Oude Trambaan naar Vaals](#) [19 KM]

Deze geheel vlakke route volgt het gedeelte tussen Witten en Vaals van het oude tracé van de verdwenen Trambaan Maastricht – Vaals (en vice versa). De fietstocht vertrekt bij het klooster in Witten en keert hier ook, via grotendeels dezelfde route als de heenweg, terug. Klik [hier](#) voor de **GPS-track** en [hier](#) voor de **Kaart**.

### [Route 61 : Rondje Pontje naar het Noorden](#) [30 KM]

Deze vrijwel vlakke route loopt door het Grensmaasgebied. De fietstocht vertrekt en eindigt bij Knoop punt **01** in Maastricht. Via Borgharen en Itteren kom je in Geulle aan de Maas. Hier steek je met een (gratis) pontje over naar België. Via het Belgische knooppuntenroute keer je weer terug in Maastricht. Klik [hier](#) voor de **GPS-track** en [hier](#) voor de **Kaart**.

### [Route 66: Dorst lessen aan "De Fontein"](#) [40 km]

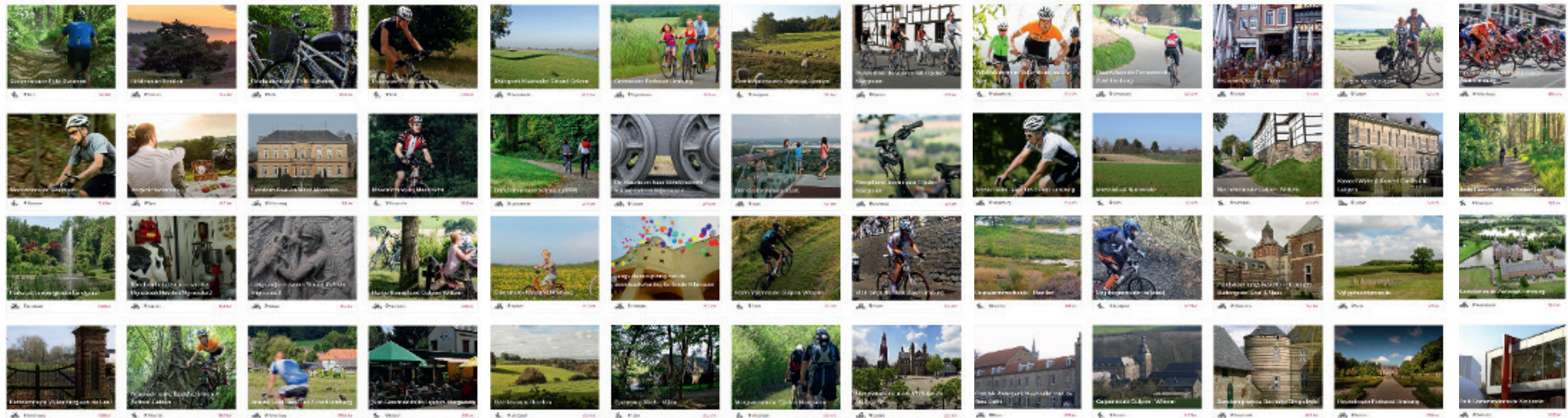
Deze "terrasjesroute" is op enkele brugopritten na volledig vlak. De route vertrekt vanaf het station Maastricht (Centraal) en volgt vrijwel helemaal het Limburgse en Belgische fietsknooppuntennetwerk. Pauzeplek is het gezellige terras van Bierbrouwerij "De Fontein" in Stein. Klik [hier](#) voor de **GPS-track** en [hier](#) voor de **Kaart**.

## Veel vlak fietsplezier

Veel vlak fietsplezier gewenst,  
Raymond Oostwegel, augustus 2016

# Bestaande fietsroutes door Zuid-Limburg

Der VVV Zuid-Limburg empfiehlt: **52 prachtige fietsroutes...**  
Er is meer dan 1100km aan officiële "makkelijke" of "vlotte" fietsroutes in Limburg.





# Worden deze routes door de fietsers gewaardeerd? **Ja!**

## Kwaliteitsmonitor fietsregio's



**Vijf provincies scoren 5 sterren**  
Vijf provincies scoren de maximale 5 sterren: Friesland, Drenthe, Overijssel, Gelderland en Zeeland.

**Vier provincies scoren 4 sterren:**  
Groningen, Utrecht, Noord-Brabant en Limburg.

**FIETSRECREATIEMONITOR**

**CIJFERS EN TREND'S**

**KWALITEITS MONITOR FIETSREGIO'S**

**RELEVANTE PUBLICATIES**

Download het rapport Kwaliteitsmonitor Fietsregio's 2017 (UK-bestand, 6 MB)

Download de resultaten tabel Kwaliteitsmonitor Fietsregio's 2017

**CONTACT**

Voor meer informatie: Eric Nijland, directeur  
E: [eric.nijland@fietsplatform.nl](mailto:eric.nijland@fietsplatform.nl)  
T: 033 - 4653606

**OPVRAGEN STERRENBEELD MERK**

Het sterrenbeeldmerk van de kwaliteitsmonitor fietsregio's mogen regio's vrij gebruiken op websites en/of in drukwerk. Het beeldmerk is in meerdere versies (pdf, jpg, png) beschikbaar. U kunt zich hiermee positief onderscheiden naar (potentiële) gasten en naar inwoners van uw gebied.

Het beeldmerk is op te vragen bij Anita Bakker, coördinator voorlichting & promotie

**Vijf provincies scoren 5 sterren**

Geconcludeerd mag worden dat de kwaliteit van het aanbod voor de recreatieve fietser over het algemeen voldoende op peil is. Niet één provincie scoort minder dan drie sterren. Dit spoor met het beeld dat ons fietsland geen slechte fietsregio's kent. Vijf provincies scoren de maximale 5 sterren: Friesland, Drenthe, Overijssel, Gelderland en Zeeland. Vier provincies scoren 4 sterren: Groningen, Utrecht, Noord-Brabant en Limburg.

Voor de volledige resultaten: download [hier](#) de tabel met resultaten. Er is ook [uitgebreid rapport](#) beschikbaar.

[Twitter](#) [Facebook](#)

Provincie	Aantal sterren		
	2017	2015	2013
Groningen	★★★★★	★★★★★	★★★★★
Friesland	★★★★★	★★★★★	★★★★★
Drenthe	★★★★★	★★★★★	★★★★★
Overijssel	★★★★★ +1	★★★★★	★★★★★
Gelderland	★★★★★ +2	★★★★★	★★★★★
(Flevoland)	-	-	★★★
Utrecht	★★★★★	★★★★★	★★★★★
Noord-Holland	★★★★★	★★★★★	★★★★★
Zuid-Holland	★★★★★	★★★★★	★★★★★
Zeeland	★★★★★ +1	★★★★★	★★★★★
Noord-Brabant	★★★★★	★★★★★	★★★★★
Limburg	★★★★★	★★★★★	★★★★★

# „Bahntrassenradeln“

Fietsen over voormalige  
spoorverbindingen



# „Bahntrassenradeln“

Een Sympathiek idee.

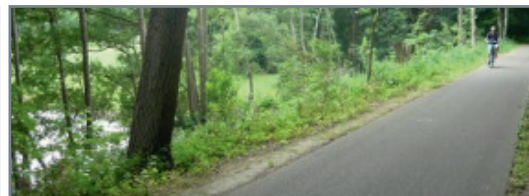
Wat zijn de voordelen van een fietsroute over een oude spoorverbinding?

- Vlakke route
- Gebruik maken van de bestaande infrastructuur
- Na het verwijderen van de rails en de bielzen kan meteen op de oude spoorbedding geasfalteerd worden
- Geen bijkomende milieu of natuur problemen (het betreft immers bestaande infrastructuur)
- Geen “andere” verkeersdeelnemers op de route.
- Geen problemen bij het verwijderen van door jarenlang onderhoud aan de route verontreinigde grond en onderbedding.



# Fietsen over voormalige spoorverbindingen

Enkele voorbeelden



## Onderstaand enkele routes

	Beëindiging	Aanleg Fietspad	termijn tussen beëindiging en aanleg fietsroute
Amstelveen – Aalsmeer	1972	1985-1990	13 Jahre
Apeldoorn – Hattemerbroek	1980	1988	8 Jahre
Grenze Friesland – Marum	1985	2002	7 Jahre
Naaldwijk – Den Hoorn	1968	1973/74	5 Jahre
Tilburg (NL) – Turnhout (BE)	1982	ca. 1990	8 Jahre
Veghel – Beugen	1983	1990	7 Jahre
Vennbahnradweg	1983	1985 bis 2005	2 bis 22 Jahre
<b>Trambaanfietsroute</b>	<b>1938</b>	<b>2019?</b>	<b>81 Jahre</b>



# De aanleg van de Vennbahnfietsroute

Voorbeeld van gebruikmaken van een bestaande infrastructuur.

## Die Vennbahn:

2001: Nadat België het treinverkeer op de Vennbahn beëindigd had, werd voor het behoud en verder gebruik van het tracé naar een alternatief toeristisch gebruik van het tracé gezocht. In het kader van het Interreg-Projekt IVA ontstond de Vennbahnroute. In meerdere fases werd de fietsweg na het verwijderen van de rails **meestal rechtstreek op de spoordam aangelegd**. De bouwkosten waren daardoor voor een 125 km lang fietspad zeer gering. De ingrepen in de natuur hadden al 100 jaar geleden plaatsgevonden. Tussen railverkeer en fietsverkeer zat maar een tijdspanne van enkele jaren. Geheel anders dan bij de Trambaanfietsroute.



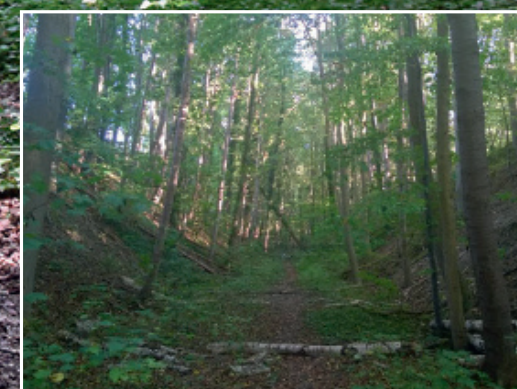


# De route van de “Trambaan Maastricht-Aken Reeds langer als 80 jaar niet meer in gebruik!

## Die Vosgrubbe:

Sinds 1939 liggen de voormalige spoorwegterreinen stil en zijn al meer als **70 jaar geleden grotendeels verwijderd**. In het landschap is de voormalige spoorbaan nog slechts op enkele plekken zichtbaar, meestal als spoordam of als diepe insnijdingen in de natuur. In deze delen (hier de insnijding van het oude tramtracé tussen Margraten en Euverem en de Zwarte Weg in Cadier en Keer) heeft **flora en fauna zich al meer dan 70 jaar vrij kunnen ontwikkelen**.

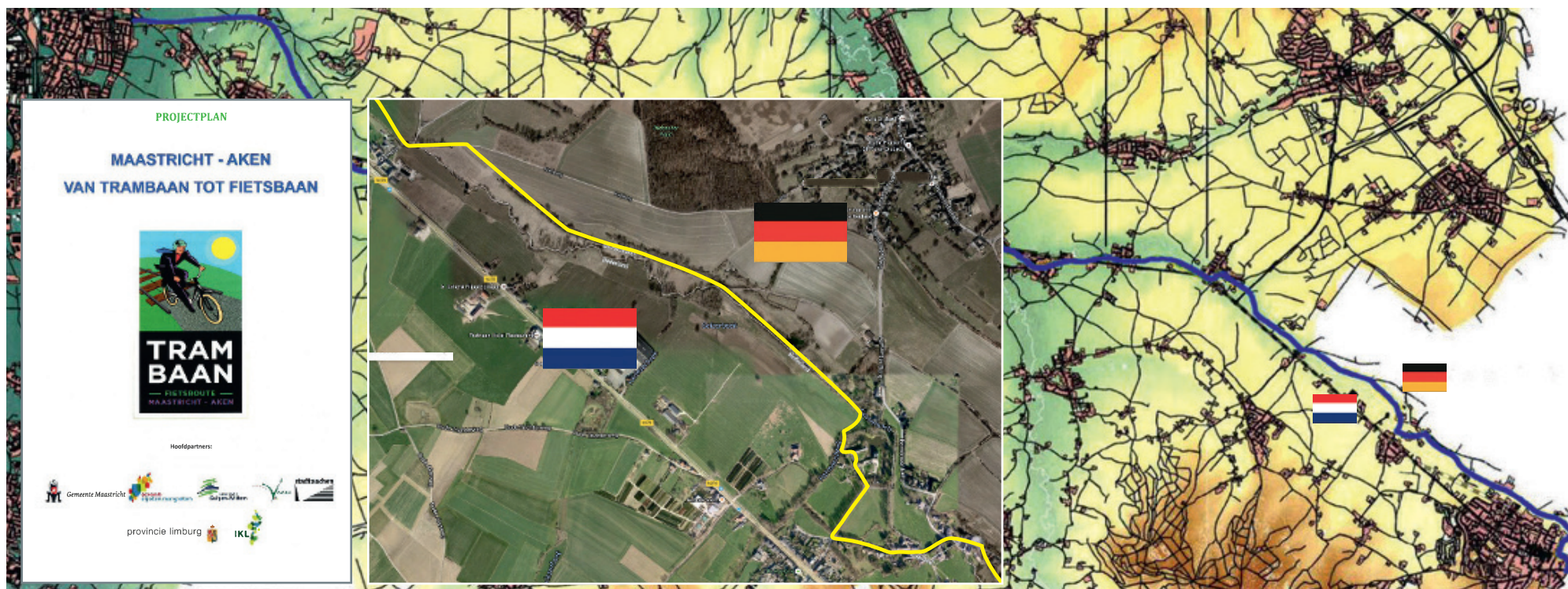
Nu zou hier een 3,5 meter brede geasfalteerde weg moeten komen.





# Is de trambaanfietsroute een “Euregionaal” project?

In het projectplan van 2014 was de route een project dat door de Provincie Limburg, vier Nederlandse gemeenten en een Duitse gemeente gerealiseerd moest worden. Tussen Mamelis en Vaals (ca. 4,5 km) zou de route over Duits grondgebied verlopen. De stad Aken heeft de intentieverklaring ondertekend.



# Is de trambaanfietsroute een “Euregionaal” project?

Sinds 2017 gaat de planning van de route uitsluitend nog over Nederlands gebied. **In 2018 was Aken niet eens uitgenodigd om bij de ondertekening van de realisatieovereenkomst aanwezig te zijn.** In Aken is geen verantwoordelijke ambtenaar of bestuurder op de hoogte van de actuele stand van zaken.

provincie limburg



Gemeente Maastricht



## REALISATIEOVEREENKOMST

Trambaanfietsroute Maastricht – Aken

E-Mail von Frau Dr.-Ing. Stephanie Küpper, Stadt Aachen, Projektleiterin “FahrRad in Aachen” an die Bürgerinitiatief Vallei Lemiers vom 21. März 2018:

**“Sehr geehrter Herr Borger, Vor einigen Wochen hatte ich schon eine Anfrage gestellt, dass ein Sachstandbericht im Ausschuss vorgestellt werden soll. Es kam aber darauf hin keine Rückmeldung.”**



# Is de trambaanfietsroute een “Euregionaal” project?

Bij de financieringsopzet wordt rekening  
gehouden met een Interreg subsidie van  
€ 300.000,==

**Interreg**  
Euregio Maas-Rhein  
Europäischer Fonds für regionale Entwicklung



Deze bijdrage kan echter alleen maar  
verstrekkt worden voor euregionale projecten.

De subsidie voorwaarden van Interreg zij heel helder:

**“Programmas van Interreg ondersteunen  
grensoverschrijdende maatregelen  
ter bevordering van de samenwerking  
bij infrastructurele werkzaamheden.”**

# Wie betaalt in principe de Trambaanfietsroute

Uitgaande van de totale kosten ad. € 3.700.000,== zoals in de eerste EER/MKBA gehanteerd ontstaat onderstaande verdeling (getallen van Prof. Dr. Jeroen Aerts):

	<b>Totale bijdrage</b>	<b>Huishoudens</b>	<b>Bijdrage/huishouden</b>
<b>Maastricht</b>	€ 200.000	61485	€ 3
<b>Eijsden Margraten</b>	€ 400.000	10979	€ 36
<b>Gulpen-Wittem</b>	€ 400.000	6791	€ 59
<b>Vaals</b>	€ 400.000	3685	€ 109
Prov. Limburg voorbereiding	€ 150.000		
Prov. Limburg subsidie	€ 1.474.000		
Prov. Limburg tunnel	€ 376.000		
EU Interreg Subsidie	€ 300.000		
<b>Totaal</b>	<b>€ 3.700.000</b>		